

T.C.
TARSUS KAYMAKAMLIĐI
İlçe Milli Eğitim Müdürlüğü
Çukurova Sanayi Ortaokulu



STRATEJİK PLAN

2024-2028

TARSUS 2024



T.C.

**ÇUKUROVA SANAYİ
ORTAOKULU
STRATEJİK PLANI
2024 - 2028**

İSTİKLAL MARŞI

Korkma, sönmez bu şafaklarda yüzen al sancak;
Sönmeden yurdumun üstünde tüten en son ocak.
O benim milletimin yıldızıdır, parlayacak;
O benimdir, o benim milletimindir ancak.

Çatma, kurban olayım, çehreni ey nazlı hilal!
Kahraman ırkıma bir gül! Ne bu şiddet, bu celal?
Sana olmaz dökülen kanlarımız sonra helal...
Hakkıdır Hakk'a tapan milletimin istiklal!

Ben ezelden beridir hür yaşadım, hür yaşarım.
Hangi çılgın bana zincir vuracakmış? Şaşarım!
Kükremiş sel gibiyim, bendimi çiğner, aşarım.
Yırtarım dağları, enginlere sığmam taşarım.

Garbın afakını sarmışsa çelik zırhlı duvar,
Benim iman dolu göğsüm gibi serhaddim var.
Ulusun, korkma! Nasıl böyle bir imanı boğar,
"Medeniyet!" dediğin tek dişi kalmış canavar?

Arkadaş! Yurduma alçakları uğratma sakın.
Siper et gövdeni, dursun bu hayasızca akın.
Doğacaktır sana va'dettiği günler Hakk'ın...
Kim bilir, belki yarın, belki yarından da yakın.

Bastığın yerleri "toprak!" diyerek geçme, tanı:
Düşün altındaki binlerce kefensiz yatanı.
Sen şehit oğlusun, incitme, yazıktır atanı:
Verme, dünyaları alsan da, bu cennet vatanı.

Kim bu cennet vatanın uğruna olmaz ki feda?
Şüheda fışkıracak toprağı sıksan, şüheda!
Canı, cananı bütün varımı alsın da Huda,
Etmesin tek vatanımdan beni dünyada cüda.

Ruhumun senden, İlahi, şudur ancak emeli:
Değmesin mabedimin göğsüne namahrem eli.
Bu ezanlar ezanlar-ki şahadetleri dinin temeli
Ebedi yurdumun üstünde benim inlemeli.

O zaman vecd ile bin secde eder-varsa-taşım,
Her yerden hamdan, İlahi, boşanıp kanlı yaşım,
Fışkırır ruh- mücerred gibi yerden na'sım;
O zaman yükselerek arşa değer belki başım.

Dalgaları sen de şafaklar gibi ey şanlı hilal!
Olsun artık dökülen kanlarımın hepsi helal!
Ebediyen sana yok, ırkıma yok izmihlal:
Hakkıdır, hür yaşamış bayrağımın hürriyet;
Hakkıdır, Hakk'a tapan, milletimin istiklal!

Mehmet AKİF ERSOY

*Öğretmenler;
Yeni Nesil Sizin
Eseriniz Olacaktır.*

M. Atatürk



GENÇLİĞE HİTABE

Ey Türk gençliği! Birinci vazifen, Türk istiklalini, Türk cumhuriyetini, ilelebet, muhafaza ve müdafaa etmektir.

Mevcudiyetinin ve istikbalinin yegane temeli budur. Bu temel, senin, en kıymetli hazinendir. İstikbalde dahi, seni, bu hazineden, mahrum etmek isteyecek, dahili ve harici, bedhahları olacaktır. Bir gün, istiklal ve cumhuriyeti müdafaa mecburiyetine düşersen, vazifeye atılmak için, içinde bulunacağın vaziyetin imkanı ve şartlarını düşünmeyeceksin! Bu imkan ve şerait, çok namüsalih bir mahiyette tezahür edebilir. İstiklal ve cumhuriyetine kastedecek düşmanlar, bütün dünyada emsali görülmemiş bir galibiyetin mümessili olabilirler. Cebren ve hile ile aziz vatanın, bütün kaleleri zapt edilmiş, bütün tersanelerine girilmiş, bütün orduları dağıtılmış ve memleketin her köşesi bilfiil işgal edilmiş olabilir. Bütün bu şeraitten daha elim ve daha vahim olmak üzere, memleketin dahilinde, iktidara sahip olanlar gafflet ve dalalet ve hatta hiyanet içinde bulunabilirler. Hatta bu iktidar sahipleri şahsi menfaatlerini, müstevlerin siyasi emelleriyle tevhit edebilirler. Millet, fakr u zaruret içinde harap ve bitap düşmüş olabilir.

Ey Türk istikbalinin evladı! İşte, bu ahval ve şerait içinde dahi, vazifen; Türk istiklal ve cumhuriyetini kurtarmaktır! Muhtaç olduğun kudret, damarlarındaki asil kanda, mevcuttur!

M. Atatürk

İCRA EDEN, TATBİK EDEN, KARAR VERENDEN DAİMA DAHA KUVETLİDİR.

Mustafa Kemal ATATÜRK

İli: MERSİN		İlçesi: Tarsus	
Adres:	KAVAKLI MAH.2413 SK. NO:2	Coğrafi Konum(link)	36° 55'48.3996" ve 34° 53'4.0704"
Telefon Numarası:	324 6265927	Faks Numarası:	3246265830
e-Posta Adresi:	cukurovasanayi@hotmail.com	Web sayfası adresi:	www.cso.meb.k12.tr
Kurum Kodu:	723009	Öğretim Şekli:	İkili Eğitim

SUNUŞ BÖLÜMÜ

1. Okul Müdürünün Sunuşu :



Eğitim yeryüzündeki en ciddi iştir. En hayati iştir ve insan için olmazsa olmazdır. Eğitim insana mahsustur. İnsan mutlak eğitilmesi gereken bir varlıktır. Okul da eğitimin merkezindedir ve bizler eğitimde kaliteyi yakalamak zorundayız. Okulumuzda kaliteyi yakalamak, daha iyi bir eğitim seviyesine ulaşmak düşüncesiyle sürekli yenilenmeyi ve kalite kültürünü kendisine ilke edinmeyi amaçlamaktadır. Kalite kültürü oluşturmak için eğitim ve öğretim başta olmak üzere insan kaynakları ve kurumsallaşma sosyal faaliyetler, alt yapı, toplumla ilişkiler ve kurumlar arası ilişkileri kapsayan 2024-2028 stratejik planı hazırlanmıştır.

Çukurova Sanayi Ortaokulu olarak en büyük amacımız misyonumuzda da belirttiğimiz gibi; Binlerce yıllık tarihsel kimliği ile çağdaş dünyasını sentezleyebilen, kendine güvenen, toplumsal sorumluklarının bilincinde, yaptıklarıyla çevresine örnek olan, okuyan, düşünen, araştıran, sorgulayan, yeniliklere ve eleştirilere açık, bilgi ve sevgiyi paylaşmasını bilen, nitelikli ve yaptığı işin en iyisini coşkuyla yapan geleceğin Türkiye'sini oluşturacak bireyleri yetiştirmektir.

Çukurova Sanayi Ortaokulu Stratejik Planı (2024-2028)'de belirtilen amaç ve hedeflere ulaşmamızın Okulumuzun gelişme ve kurumsallaşma süreçlerine önemli katkılar sağlayacağına inanmaktayız. Planın hazırlanmasında emeği geçen Strateji Yönetim Ekibine ve uygulanmasında yardımcı olacak İlçe Milli Eğitim Müdürlüğüne, tüm kurum ve kuruluşlara öğretmen, öğrenci ve velilerimize teşekkür ederim.

Mehmet ATICI
Okul Müdürü

İÇİNDEKİLER

1. GİRİŞ VE STRATEJİK PLANIN HAZIRLIK SÜRECİ	
1.1. Strateji Geliştirme Kurulu ve Stratejik Plan Ekibi.....	9
1.2. Planlama Süreci.....	9
2. DURUM ANALİZİ	
2.1. Kurumsal Tarihçe.....	10
2.2. Uygulanmakta Olan Planın Değerlendirilmesi.....	11
2.3. Mevzuat Analizi.....	11
2.4. Üst Politika Belgelerinin Analizi.....	11
2.5. Faaliyet Alanları ile Ürün ve Hizmetlerin Belirlenmesi.....	12
2.6. Paydaş Analizi.....	13
2.7. Kuruluş İçi Analiz.....	16
2.7.1. Teşkilat Yapısı.....	17
2.7.2. İnsan Kaynakları.....	17
2.7.3. Teknolojik Düzey.....	28
2.7.4. Mali Kaynaklar.....	29
2.7.5. İstatistik Veriler.....	30
2.8. Güçlü ve Zayıf Yönlerle Fırsatlar ve Tehditler (GZFT) Analizi	33
2.9. Tespit ve İhtiyaçların Belirlenmesi...36	
3. GELECEĞE BAKIŞ	
3.1. Misyon, Vizyon ve Temel Değerler.....	37
3.2. Misyon.....	37
3.3. Vizyon.....	37
3.4. Temel Değerler.....	37
4. AMAÇ, HEDEF VE STRATEJİLERİN BELİRLENMESİ	
4.1. Amaç, hedef, göstergeler ve stratejiler.....	38
4.2. Maliyetlendirme.....	44
5. İZLEME VE DEĞERLENDİRME.....	45
6. Tablo/Şekil/Grafikler/Ekler	

Tablolar ve Şekiller

1. Tablo 1: Stratejik Planlama Kurulu üyeleri
2. Tablo 2: Stratejik Planlama Ekibi Üyeleri
3. Tablo 3: Ortaokulu Çalışanlarının Eğitim Düzeyi ve Cinsiyetine Göre Dağılım
4. Şekil 1: Ortaokulu Teşkilat Şeması

Kısaltmalar

MEB	Milli Eğitim Bakanlığı
MEM	Milli Eğitim Müdürlüğü
AR-GE	Araştırma ve Geliştirme
SP	Stratejik planlama
SA	Stratejik amaç
SH	Stratejik hedef
PH	Performans hedefi
PG	Performans göstergeleri
AB	Avrupa Birliği
GZFT	Güçlü, zayıf, Fırsat, Tehdit
YİBO	Yatılı ilköğretim Bölge Okulu
İLSİS	İl ve İlçe MEM Yönetim Bilgi Sistemi
BTS	Bilgi Teknoloji Sınıfı
HEM	Halk Eğitim Merkezi
TEŞ	Temel Eğitim Şubesi
OŞ	Orta Öğretim Şubesi
DÖŞ	Din Öğretimi Şubesi
MTEŞ	Mesleki ve teknik Eğitim Şubesi
ÖERHŞ	Özel Eğitim ve Rehberlik Şubesi
HBÖŞ	Hayat Boyu Öğrenme Şubesi

TANIMLAR

Eylem Planı: İdarenin stratejik planının uygulanmasına yönelik faaliyetleri, bu faaliyetlerden sorumlu ve ilgili birimler ile bu faaliyetlerin başlangıç ve bitiş tarihlerini içeren plandır.

Faaliyet: Belirli bir amaca ve hedefe yönelen, başlı başına bir bütünlük oluşturan, yönetilebilir ve maliyetlendirilebilir üretim veya hizmetlerdir.

Hazırlık Programı: Stratejik plan hazırlık sürecinin aşamalarını, bu aşamalarda gerçekleştirilecek faaliyetleri, bu aşama ve faaliyetlerin tamamlanacağı tarihleri gösteren zaman çizelgesini, bu faaliyetlerden sorumlu birim ve kişiler ile stratejik planlama ekibi üyelerinin isimlerini içeren ve stratejik planlama ekibi tarafından oluşturulan programdır.

Vizyon: Vizyon idarenin geleceğini sembolize eden genel amacıdır. Vizyon bildirim, stratejik planın kapsadığı zaman diliminin de ötesinde, uzun vadede idarenin gerçekleştirmek istediklerini ve ulaşmak istediği yeri yansıtacak bir şekilde belirlenir.

Misyon: Misyon bir idarenin var oluş sebebidir. İdarenin ne yaptığını, nasıl yaptığını ve kimin için yaptığını açıkça ifade eder. Stratejik plana temel teşkil eden misyon bildirim, idarenin sunduğu tüm hizmetler ile gerçekleştirdiği tüm faaliyetleri kapsayan bir şemsiye kavramdır.

Temel Değerler: Temel değerler, karar alıcıların idareyi yönetirken bağlı kalacakları inançları ve çalışma felsefesini yansıtır.

Hedef Kartı: Amaç ve hedef ifadeleri ile performans göstergelerini, gösterge değerlerini, göstergelerin hedefe etkisini, sorumlu ve işbirliği yapılacak birimleri, riskleri, stratejileri, maliyetleri, tespitler ve ihtiyaçları içeren karttır.

Performans Göstergesi: Stratejik planda hedeflerin ölçülebilirliğini miktar ve zaman boyutuyla ifade eden araçlardır.

Stratejiler: Stratejiler, idarenin hedeflerine nasıl ulaşılacağını gösteren kararlar bütünüdür. İyi belirlenmiş stratejiler olmaksızın hedefleri etkili bir biçimde uygulamaya geçirmek mümkün değildir.

Stratejik Plan Değerlendirme Raporu: İzleme tabloları ile değerlendirme sorularının cevaplarını içeren ve her yıl Şubat ayının sonuna kadar hazırlanan rapordur.

Stratejik Plan Genelgesi: Stratejik plan hazırlık çalışmalarını başlatan, Strateji Geliştirme Kurulu üyelerinin isimlerini içeren ve bakanlıklar ile bakanlıklara bağlı, ilgili ve ilişkili kuruluşlarda Bakan, diğer kamu idareleri ve mahalli idarelerde üst yönetici tarafından yayımlanan genelgedir.

1. GİRİŞ VE STRATEJİK PLANIN HAZIRLIK SÜRECİ

1.1. Strateji Geliştirme Kurulu ve Stratejik Plan Ekibi

2024-2028 dönemi stratejik plan hazırlanması süreci Üst Kurul ve Stratejik Plan Ekibinin oluşturulması ile başlamıştır. Ekip tarafından oluşturulan çalışma takvimi kapsamında ilk aşamada durum analizi çalışmaları yapılmış ve durum analizi aşamasında paydaşlarımızın plan sürecine aktif katılımını sağlamak üzere paydaş anketi, toplantı ve görüşmeler yapılmıştır.

Durum analizinin ardından geleceğe yönelim bölümüne geçilerek okulumuzun amaç, hedef, gösterge ve eylemleri belirlenmiştir. Çalışmaları yürüten ekip ve kurul bilgileri altta verilmiştir.

STRATEJİK PLANLAMA EKİBİ

Üst Kurul Bilgileri		Ekip Bilgileri	
Adı Soyadı	Unvanı	Adı Soyadı	Unvanı
Mehmet ATICI	(Müdür)	Tahir DURU	Müdür Yardımcısı
Selma ŞAHİN	(Müdür Yardımcısı)	Emre ÜNAY	Öğretmen
Ayşe AKBABAOĞLU	Öğretmen	Sevda YILMAZ	Öğretmen
Nurcan GÖÇER	Öğretmen	Ayşe ASLAN	Öğretmen
Arif GÜZELLER	Öğretmen	Gülden ÖZ	Öğretmen

2. DURUM ANALİZİ

Durum analizi bölümünde okulumuzun mevcut durumu ortaya konularak neredeyiz sorusuna yanıt bulunmaya çalışılmıştır.

Bu kapsamda okulumuzun kısa tanıtımı, okul künyesi ve temel istatistikleri, paydaş analizi ve görüşleri ile okulumuzun Güçlü Zayıf Fırsat ve Tehditlerinin (GZFT) ele alındığı analize yer verilmiştir.

2.1. Kurumsal Tarihçe

Okulun Tarihçesi ve Yapısı

Okulumuz 1983 yılında eğitim-öğretime açılmıştır. Okulun arsası 100. Yıl Yapı Kooperatifi tarafından bağışlanmıştır. Okulumuz Türkiye' nin önde gelen sanayi kuruluşlarından **ÇUKUROVA SANAYİ İŞLETMELERİ T.A.Ş.** tarafından 10 derslikli olarak yaptırılmış ve bu kuruluşun adını alarak **ÇUKUROVA SANAYİ İLKOKULU** olarak 1983-1984 öğretim yılında öğretime açılmıştır.

Okulun bulunduğu yerleşim alanının sürekli gelişmesi ve 100. yıl sitelerinin ikamete açılması ile okul çevresinin nüfusu arttığından binanın ihtiyaca cevap veremez duruma gelmesi nedeniyle mevcut binaya önce 6 derslik, daha sonrada yine 6 derslik olmak üzere 12 derslik ilave edilmiştir. İlave derslikler devlet tarafından yaptırılmıştır.

2012 yılı mayıs ayında valilik tarafından deprem analizi yaptırılmış ve A blok binanın depreme dayanıklılık oranı çürük olduğundan yıkımına karar verilmiştir. 2012 aralık ayında il özel idarece yıkımı ve yapım ihalesi yapılmış.12 Aralıkta yıkım başlamıştır. Yeni bina yapımı 28 derslikli ve 4 katlı inşaat yıkımdan sonra hemen başlamıştır.2013-2014 eğitim öğretim yılına yetiştirilerek ORTAOKUL olarak eğitime başlamıştır.

Okulumuz 1994-1995 öğretim yılı başında İlköğretim Okuluna dönüştürülmüş olup adı ÇUKUROVA SANAYİ İLKÖĞRETİM OKULU olmuştur. Okulumuz bahçesinde ikinci bina yapılmış ve 2005-2006 öğretim yılında hizmete girmiştir. Yeni binada; 09 derslik, 2 Anasınıfı, 1 laboratuvar, 1 İş Eğitimi Atölyesi, 1 spor odası,, 1 toplantı salonu, ve çok amaçlı toplantı salonu ,1 müdür odası, 1 müdür yardımcısı .odası, okul aile birliği odası ,Rehberlik odası bulunmaktadır. Okulumuz öğrencilerinin,6-8 .sınıfları sabah 5-7 sınıfları öğle gelmektedirler.

Okulun Yapısı:

A tipi okul olan okulumuzun amaçlarından biri, ülkemiz ve dünya sorunlarına duyarlı, bilgi ve teknoloji çağını yakalayabilecek Atatürk sevgisini içinden hiç eksik etmeyen bir insan olarak yetiştirmektir.

Okulumuz; 1 Müdür, 4 müdür yardımcısı, 4 rehber öğretmen, 125 kadrolu öğretmen, 1 memur, 3'i kadrolu olmak üzere 3 hizmetli ile toplam 130 kişilik insan kaynağıyla, hizmet gerekleri açısından gerekli olan teknolojik alt yapısını tamamlamış olarak hizmet vermektedir.

Okulda çalışmalarda ekip çalışması benimsenmiştir. Her öğretmen eğitim teknolojinin kullanmayı bilir ve bilgilerini öğretme sürecine aktarır.

Ayrıca okul çalışanlarının ve okuldan hizmet alanların motivasyon düzeyini, kuruma dair değerlendirmeleri ve okuldan beklentilerini öğrenmek için her yıl düzenli olarak öz değerlendirme çalışmaları yapılmakta dilek ve şikayetler, öneriler değerlendirilmektedir.

Okulda bütün idari işlemler teknolojik alt yapıyı gerektirmektedir. İdari personelin teknolojiyi kullanma düzeyi %100 seviyesindedir. Amaç, bütün eğitim öğretim süreçlerinde internetin etkin kullanımı ve dolayısıyla planlama ağırlıklı çalışmanın ön plana alınmasıdır.

Okulun yararlandığı değişik finansman kaynakları bulunmaktadır. Bunlardan en önemlisi Genel Bütçeden alınan paydır. Okulumuz Aile Birliği sayesinde katılımcı bir anlayışla velilerin gönüllü maddi katılımı sağlanmaktadır.

2.2.Uygulanmakta Olan Stratejik Planın Değerlendirilmesi

2.3.Yasal Yükümlülükler ve Mevzuat Analizi

<i>Yasal Yükümlülük (Görevler)</i>	<i>Dayanak (Kanun, Yönetmelik, Genelge adı ve no'su)</i>
Her Türk çocuğuna iyi bir vatandaş olmak için gerekli temel bilgi, beceri, davranış ve alışkanlıkları kazandırmak; onu milli ahlak anlayışına uygun olarak yetiştirmek.	* 1739 sayılı kanunun 23. maddesi * 222 sayılı kanunun 1. maddesi, * İlköğretim Kurumları Yönetmeliğinin 5. maddesi
Her Türk çocuğunu ilgi, istidat ve kabiliyetleri yönünden yetiştirerek hayata ve üst öğrenime hazırlamak.	* 1739 sayılı kanunun 23. maddesi.
Öğrencilere, Atatürk ilke ve inkılâplarını benimsetme; Türkiye Cumhuriyeti Anayasası'na ve demokrasinin ilkelerine, insan hakları, çocuk hakları ve uluslararası sözleşmelere uygun olarak haklarını kullanma, başkalarının haklarına saygı duyma, görevini yapma ve sorumluluk yüklenebilen birey olma bilincini kazandırmak.	* İlköğretim Kurumları Yönetmeliğinin 5. maddesi

2.4.Üst Politika Belgeleri Analizi

Üst Politika Belgeleri	
12.KalkınmaPlanı	Cumhurbaşkanlığı Programı
Orta Vadeli Program	Cumhurbaşkanlığı Yıllık Programı
Millî Eğitim Bakanlığı Stratejik Planı	Mersin İl Millî Eğitim Müdürlüğü Stratejik Planı
Tarsus İlçe Millî Eğitim Müdürlüğü Stratejik Planı	

2.5.Faaliyet Alanları ile Ürün/Hizmetlerin Belirlenmesi

Faaliyet Alanı	Ürün/Hizmetler
Eğitim-Öğretim Hizmetleri	<ol style="list-style-type: none">1. Eğitim-öğretim iş ve işlemleri2. Ders Dışı Faaliyet İş ve İşlemleri3. Özel Eğitim Hizmetleri4. Kurum Teknolojik Altyapı Hizmetleri5. Anma ve Kutlama Programlarının Yürütülmesi6. Sosyal, Kültürel, Sportif Etkinlikler7. Öğrenci İşleri (kayıt, nakil, ders programları vb.)8. Zümre Toplantılarının Planlanması ve Yürütülmesi9. Mezunlar
Stratejik Planlama, Araştırma-Geliştirme	<ol style="list-style-type: none">1. Stratejik Planlama İşlemleri2. İhtiyaç Analizleri3. Eğitime İlişkin Verilerin Kayıtlanması4. Araştırma-Geliştirme Çalışmaları5. Projeler Koordinasyon
İnsan Kaynaklarının Gelişimi	<ol style="list-style-type: none">1. Personel Özlük İşlemleri2. Norm Kadro İşlemleri3. Hizmet içi Eğitim Faaliyetleri
Fiziki ve Mali Destek	<ol style="list-style-type: none">1. Okul Güvenliğinin Sağlanması2. Ders Kitaplarının Dağıtımı3. Taşınır Mal İşlemleri4. Taşımalı Eğitim İşlemleri5. Temizlik, Güvenlik, Isıtma, Aydınlatma Hizmetleri6. Evrak Kabul, Yönlendirme ve Dağıtım İşlemleri7. Arşiv Hizmetleri8. Sivil Savunma İşlemleri
Denetim ve Rehberlik	<ol style="list-style-type: none">1. Okul/Kurumların Teftiş ve Denetimi2. Öğretmenlere Rehberlik ve İşbaşında Yetiştirme Hizmetleri3. Ön İnceleme, İnceleme ve Soruşturma Hizmetleri
Halkla İlişkiler	<ol style="list-style-type: none">1. Bilgi Edinme Başvurularının Cevaplanması2. Protokol İş ve İşlemleri3. Basın, Halk ve Ziyaretçilerle İlişkiler4. Okul-Aile İşbirliği

Rehberlik Faaliyetleri	1. Öğrencilere rehberlik hizmetinin sunulması 2. Velilere yönelik rehberlik çalışmalarının yapılması 3. Rehberlik faaliyetlerinin yürütülmesi
------------------------	---

2.6.PAYDAŞ ANALİZİ.

Çukurova Sanayi Ortaokulu Müdürlüğü Stratejik Planı'nın temel unsurlarından birisi olan katılımcılık ilkesi doğrultusunda müdürlüğümüzün etkileşim içinde olduğu tarafların görüşlerini alması ve elde ettiği görüşleri planlama sürecinde dikkate alması büyük önem arz etmekteydi.

Müdürlüğümüzün sunduğu hizmetlerden yararlananlar ile bu hizmetlerin üretilmesine katkı sağlayan veya üretimin doğrudan ortağı olan kişi, kurum ve kuruluşların görüşlerinin alınması ihtiyaç odaklı ve amaca dönük politika ve stratejilerin üretilmesi için olmazsa olmazdı.

Belirlenen paydaşların idarenin hangi ürün ve hizmetleriyle ilgili oldukları, idareden beklentileri, bu paydaşların idarenin ürün ve hizmetlerinin asıl etkilediği ve bunlardan nasıl etkilendiğinin belirlenmesi amacıyla "Paydaş Anketi" geliştirilmiştir. Ankette Okulun eğitimi ve öğretimi, öğretmen ve okul memnuniyeti, idarenin tanınırlığı, idareye yönelik memnuniyet durumu, ilişkili olunan ve öncelik verilmesi gereken alanların tespit edilmesine yönelik sorulara yer verilmiştir.

Paydaş Görüşleri

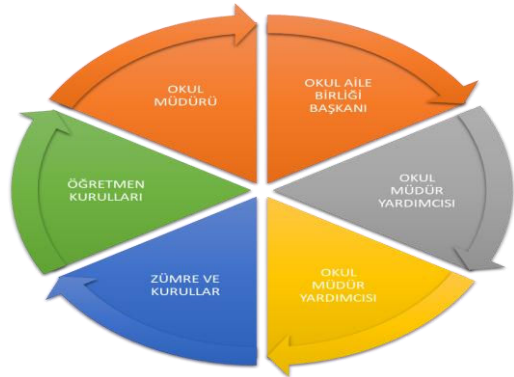
Müdürlüğümüzde bünyesinde bulunan yaklaşık 86 iç paydaşımıza "Çalışan Memnuniyet Anketi" uygulanmıştır.

İç Paydaş Anketimiz: 451 (dörtüzeellibir) kişi tarafından yanıtlanmıştır.

Memnuniyet anketi sonuçları "Çukurova Sanayi Ortaokulu Müdürlüğü Stratejik Plan Üst Kurulu'na sunulmuştur.

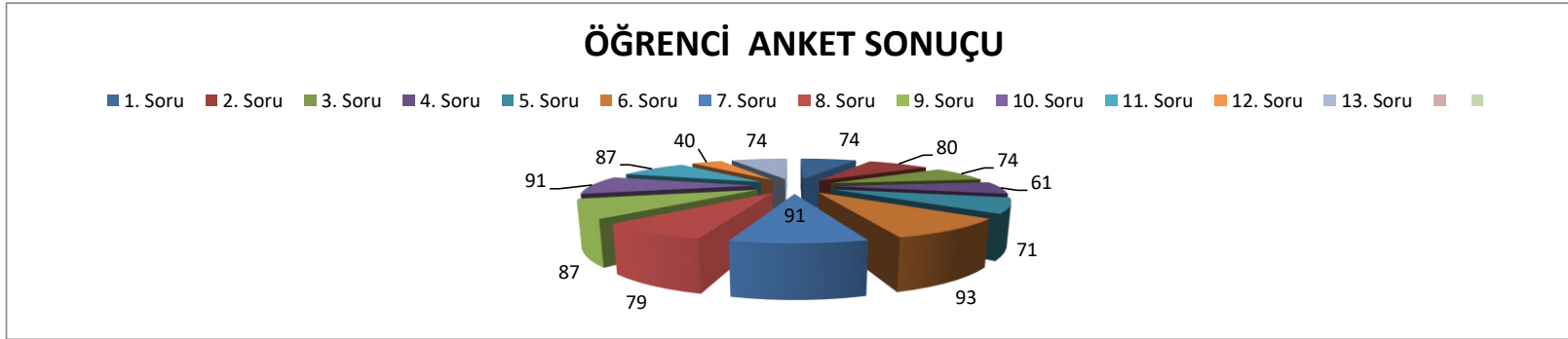
Alınan paydaş analizi sonuçları ve tespit edilen GZFT analizlerinden yararlanılarak amaç ve hedeflerimizin tespiti daha kolay olmuştur.

Paydaş analizi sürecinde Çukurova Sanayi Ortaokulu Müdürlüğü teşkilat yapısı, ilgili mevzuat, hizmet envanteri ve faaliyet alanları analiz edilerek paydaşlar belirlenmiştir.

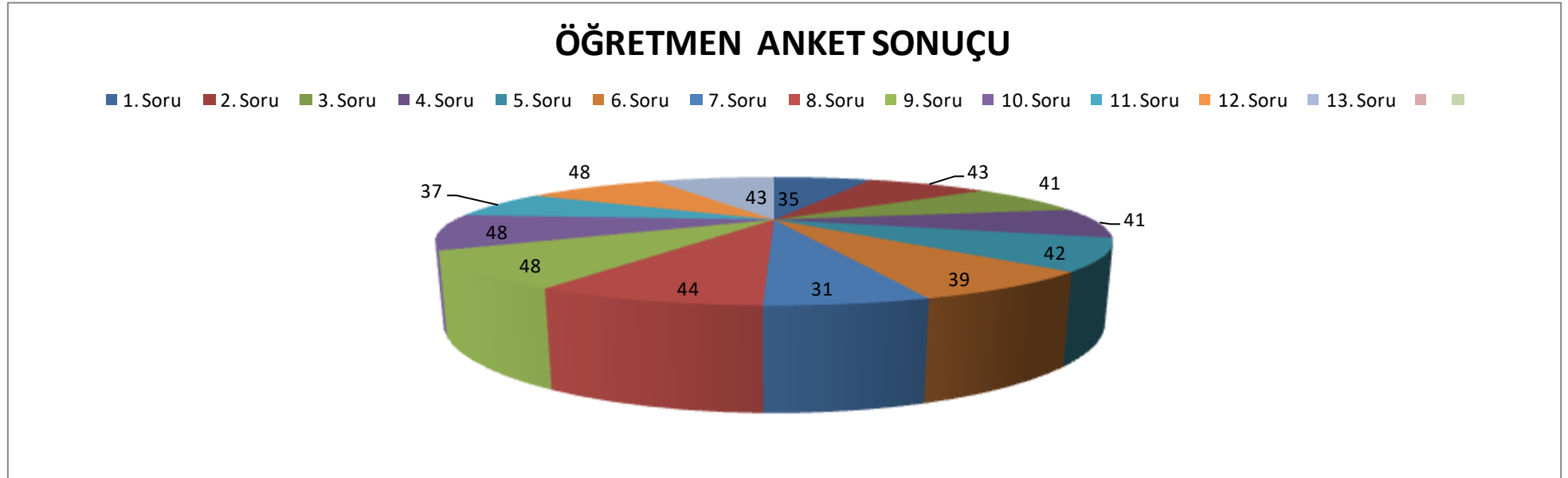


Paydaş anketlerine ilişkin ortaya çıkan temel sonuçlara altta yer verilmiştir.

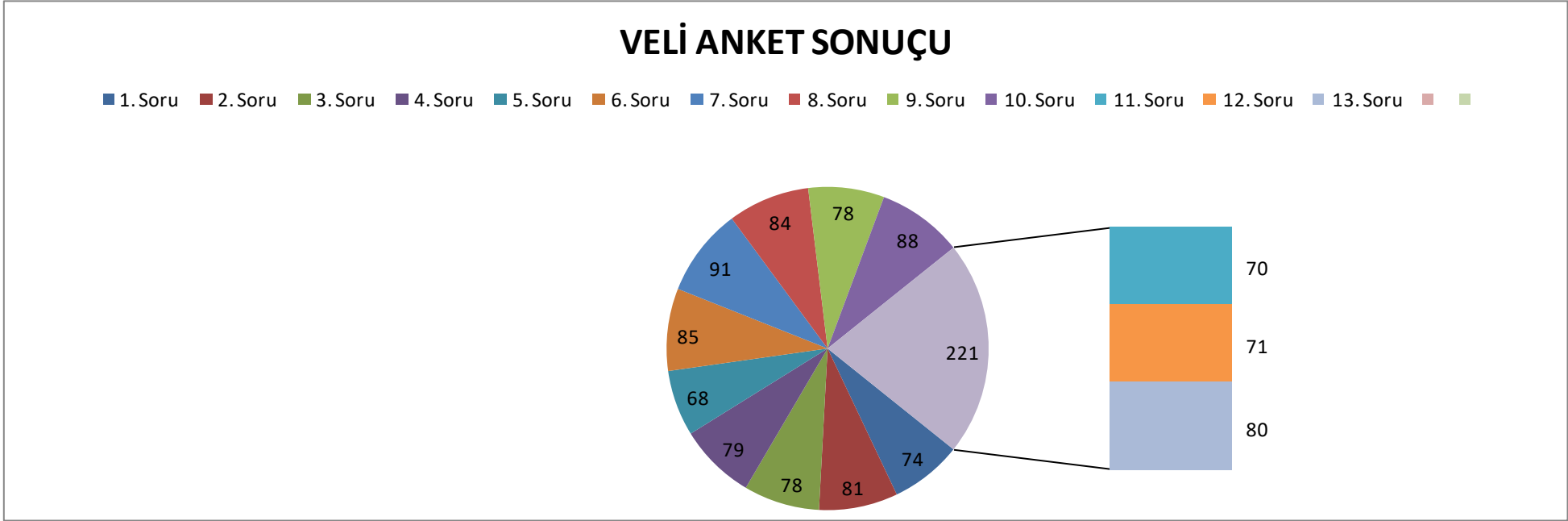
2.7.1.Öğrenci Anketi Sonuçları:



2.7.2.Öğretmen Anketi Sonuçları:



2.7.3.Veli Anketi Sonuçları:



İç Paydaş Anketimizin Sonuç Raporu:

Çukurova Sanayi Ortaokulu Müdürlüğü 2024-2028 Stratejik Planımız için hazırladığımız 13 sorudan oluşan iç paydaş anketimize 451 paydaşımızın vermiş olduğu cevaplara göre oluşturduğumuz değerlendirme grafikleri yukarıdadır. Diğer soruların yanıtına göre oluşturduğumuz değerlendirme grafiklerini bunlarla beraber bir değerlendirme raporu oluşturup Çukurova Sanayi Ortaokulu Müdürümüze ve Stratejik Plan Üst Kuruluna teslim ettik

Toplam 451 kişinin katıldığı öğretmen ,veli, öğrenci ve idareci, iç paydaş anketi ekibimiz tarafından ayrıntısıyla analiz edilmiş ve çok yüksek bir oranda müdürlüğümüzün iş ve işlemlerinden memnun kaldıkları, kendini güvende hissettikleri ve okulumuz personeli olmaktan gurur duydukları anlaşılmıştır.

Bazı anket sorularına verilen cevaplardaki kısmi sorunların kaynağının bulunup çözüm üretilmesi gerektiği üst kurulumuzla paylaşılmıştır. Bu anketimizden aldığımız sonuçlarla, temel değerlerimizle, güçlü ve zayıf yönlerimizi tespit etmemiz daha da kolaylaşmıştır. Yine iç paydaş ve dış paydaş anketlerimizin ışığında bakanlığımızın belirlediği amaç ve hedeflerle aynı doğrultuda performans göstergeli stratejiler üretmemiz daha da kolaylaşmıştır.

2.7.Kuruluş İçi Analiz

2.7.1.Kurum içi analiz

Okul/Kurum İçi	Analiz İçerik Tablosu
Öğrenci sayıları	Sınıf kademeleri, meslek alan dalları, kaynaştırma öğrencileri, yabancı uyruklu öğrenciler gibi demografik özelliklere dair detaylı sınıflandırmaları kapsamalıdır. e-Okul kayıtları kullanılarak hazırlanabilir.
Akademik başarı verileri	e-Okul kayıtları kullanılarak erişim sağlanabilir.
Sosyal-kültürel-bilimsel ve sportif başarı verileri	Belirtilen alanlardayarıışmaödülleriyadalisanslarıolanöğrencileredair sayısal verileri kapsamalıdır.
Öğrenme stilleri envanteri	Okul rehberlik servisi tarafından uygulanmaktadır.
Devam-devamsızlık verileri	e-Okul kayıtları kullanılarak erişim sağlanabilir. Aynı zamanda okul rehberlik servisi tarafından devamsızlık nedenleri anketi uygulanarak detaylı bir analiz gerçekleştirilmesi önerilmektedir.
Okul disiplinini etkileyen faktörler anketi	Okul rehberlik servisi tarafından uygulanmaktadır.
İnsan kaynakları verileri	İdareci, öğretmen ve destek personeline dair sayısal veriler, lisans ya da yüksek lisans programlarından mezuniyet durumlarını da kapsamalıdır.
Öğretmenlerin hizmet içi eğitime katılma oranları	MEBBİS verileri kullanılarak erişim sağlanabilir.
Öğrenme ortamı verileri	Okulun fiziki yapısına (ana ve ek binalar, kapalı spor salonu vb.) ve öğrenme ortamlarına (sınıf sayısı, laboratuvar ve kütüphane vb.) dair verileri içermelidir.
Okul/kurum ortamını değerlendirme anketi	Okul rehberlik servisi tarafından uygulanmaktadır.

2.7.2. İnsan Kaynakları

Okullarda insan kaynaklarını, organizasyonel amaçlar doğrultusunda en verimli şekilde kullanmak; insan kaynağının iç ve dış gelişmelere uygun olarak etkin bir şekilde planlanmasını, geliştirilmesini ve değerlendirilmesini sağlamak kurumun verimliliği açısından büyük önem taşımaktadır.

Tablo 3: Ortaokulu Çalışanlarının Eğitim Düzeyi ve Cinsiyetine Göre Dağılım

	DOKTORA			YÜKSEK LİSANS			LİSANS			ÖNLİSANS			ORTAÖĞETİM			ORTAOKUL VE ALTI		
	E	K	T	E	K	T	E	K	T	E	K	T	E	K	T	E	K	T
Okul Müdürü					1													
Müdür yardımcıları					1		3											
Branş Öğretmenleri				3	7		53	59										
Rehber Öğretmen					3			1										
İdari Personeller																		
Yardımcı Personeller													2					
Güvenlik Görevlisi													1					
TOPLAM				3	12		56	60					3					

İdari Personelin Hizmet Süresine İlişkin Bilgiler

Hizmet Süreleri	2024 Yılı İtibarıyla	
	Kişi Sayısı	%
1-4Yıl		
5-6Yıl		
7-10Yıl	1	
10.....Üzeri	4	

Tablo .Öğretmenlerin Hizmet Süreleri(Yıl İtibarıyla)

Hizmet Süreleri	Adı Soyadı	Branşı	Kadın	Erkek	Hizmet Yılı	Toplam
1-3Yıl	ÖZGE ÖZBUCAK MÜŞRA TANKUŞ	FEN BİLİMLERİ BEDEN EĞİTİMİ	KADIN KADIN		8 AY 3 YIL	2
4-6Yıl	ASLI SIMSIKI ESRA DEMİREL FATİH KARAMAN HASAN ÇAKIR MEHMET AYDIN ZELAL DİREK	İNGİLİZCE DİN KÜLTÜRÜ GÖRSEL SANATLAR DİN KÜLTÜRÜ BEDEN EĞİTİMİ GÖRSEL SANATLAR	KADIN KADIN KADIN	KADIN KADIN ERKEK ERKEK KADIN	4 YIL 5 YIL 5 YIL 6 YIL 5 YIL 6 YIL	6
7-10Yıl	ARIF GÜZELLER AYSEL DORAK BETÜL KARATAŞ ECE ÖNCÜLER TÜRKMEN EMRE ÜNAY ESRA UYSAL GÜNEY FADİME KARA LEYLA ÜSTÜL MELEK ZEYNEP MENEMENCİOĞLU NEZAHAT ASU ALTUN SEHER SÖYLEYİCİ SELİN ABAY SÜMEYYE BOLAT	BİLİŞİM TEKNOLOJİLERİ BEDEN EĞİTİMİ MATEMATİK MATEMATİK BİLİŞİM TEKNOLOJİLERİ SOSYAL BİLGİLER FEN BİLİMLERİ MATEMATİK TÜRKÇE İNGİLİZCE DİN KÜLTÜRÜ TÜRKÇE REHBER ÖĞRETMEN	KADIN KADIN KADIN KADIN KADIN KADIN KADIN KADIN KADIN KADIN KADIN	ERKEK ERKEK	8 YIL 10 YIL 7 YIL 9 YIL 9 YIL 7 YIL 8 YIL 8 YIL 10 YIL 8 YIL 8 YIL 10 YIL 8 YIL	13
11-15Yıl	ALAADDİN DAĞDELEN AYŞE ASLAN AYŞE ÖZEL BAYRAM ALİ KESER CENGİZHAN YAĞAR FATMA AKSAY YEMEL FATMA AKBAŞ FATMA ORTAK FERAH ATEŞ	GÖRSEL SANATLAR TÜRKÇE MATEMATİK İNGİLİZCE FEN BİLİMLERİ MATEMATİK OKUL ÖNCESİ BİLİŞİM TEKNOLOJİLERİ ÖZEL EĞİTİM	KADIN KADIN KADIN KADIN KADIN KADIN	ERKEK ERKEK ERKEK ERKEK	14 YIL 11 YIL 11 YIL 11 YIL 13 YIL 11 YIL 14 YIL 11 YIL 12 YIL 14 YIL	35

	NECMİ KAYAR ÖZNUR KARA CAN POLAT YILMAZ SALİHA İSLİM AKSAN SELMA GEDİK SELMA TOPUZ SERMET KILINÇ ŞEYMA ERGÜN TUNCAY YILMAZ YUSUF KAYA	İNGİLİZCE TÜRKÇE TÜRKÇE DİN KÜLTÜRÜ MATEMATİK BEDEN EĞİTİMİ BEDEN EĞİTİMİ MATEMATİK TÜRKÇE MATEMATİK	KADIN KADIN KADIN KADIN KADIN	ERKEK ERKEK ERKEK ERKEK ERKEK	17 YIL 19 YIL 20 YIL 18 YIL 17 YIL 18 YIL 17 YIL 17 YIL 17 YIL 18 YIL	
20ve üzeri	ADNAN TETİK ALPARSLAN TOPALOĞLU ATIYE TÜRKER KAROĞLU AYLİN KOŞAR AYŞE AKBABAOĞLU AYŞEGÜL YILDIZ BEKİR DEMİRCAN BÜLENT ÇETİN CENGİZ AY ÇAĞLA JALE KARACAOĞLAN DENİZ YEL DİLEK BERİK EYYÜP HAYTA FATİH ÖZPINAR FERDA SARICA GÜLHAN KILIÇ HATİCE UYANIK MEHMET ALİ KILINÇ MELİHA KAYA MERİÇ TASASIZ MUSTAFA KAYA MUTLU ÖZKILAVUZ MÜZEYYEN BEBEK NURCAN GÖÇER NURTEN AKTAŞ OSMAN ERTAN PERİHAN BEŞEL RESMİYE TURGUT SAVAŞ GÖÇ SEVGİ GÜÇLÜ ŞULE TAN UĞURCAN ULUSOY UMUT TEZCAN YASEMİN ATAK YUSUF KARAKULAK	TÜRKÇE GÖRSEL SANATLAR BEDEN EĞİTİMİ SOSYAL BİLGİLER FEN BİLİMLERİ MÜZİK FEN BİLİMLERİ FEN BİLİMLERİ FEN BİLİMLERİ MATEMATİK SOSYAL BİLGİLER İNGİLİZCE TÜRKÇE İNGİLİZCE İNGİLİZCE REHBER ÖĞRETMEN TÜRKÇE BİLİŞİM TEKNOLOJİLERİ TÜRKÇE FEN BİLİMLERİ MATEMATİK İNGİLİZCE TEKNOLOJİ VE TASARIM TEKNOLOJİ VE TASARIM TÜRKÇE SOSYAL BİLGİLER OKUL ÖNCESİ İNGİLİZCE BEDEN EĞİTİMİ SOSYAL BİLGİLER TÜRKÇE BEDEN EĞİTİMİ FEN BİLİMLERİ TEKNOLOJİ VE TASARIM TÜRKÇE	KADIN KADIN KADIN KADIN KADIN KADIN KADIN KADIN KADIN KADIN KADIN KADIN KADIN KADIN KADIN KADIN KADIN KADIN KADIN KADIN KADIN KADIN	ERKEK ERKEK ERKEK ERKEK ERKEK ERKEK ERKEK ERKEK ERKEK ERKEK ERKEK ERKEK ERKEK ERKEK ERKEK ERKEK ERKEK ERKEK ERKEK	22 YIL 26 YIL 25 YIL 23 YIL 27 YIL 22 YIL 27 YIL 21 YIL 24 YIL 33 YIL 21 YIL 27 YIL 21 YIL 22 YIL 23 YIL 22 YIL 22 YIL 22 YIL 25 YIL 23 YIL 28 YIL 24 YIL 31 YIL 24 YIL 23 YIL 22 YIL 37 YIL 23 YIL 22 YIL 22 YIL 22 YIL 24 YIL 24 YIL 27 YIL 24 YIL	35

Yönetici ve Öğretmenlerin Katıldığı Hizmet İçi Eğitim Programları

AdıveSoyadı	Branşı	Katıldığı Hizmet İçi Eğitim Sayısı
ABDULLAH PINAR	FEN BİLİMLERİ	32
ADNAN TETİK	TÜRKÇE	26
ALAADDİN DAĞDELEN	MÜZİK	27
ALPARSLAN TOPALOĞLU	GÖRSEL SANATLAR	24
ARİF GÜZELLER	BİLİŞİM TEKNOLOJİLERİ	29
ASLI SIMSIKI	İNGİLİZCE	19
ASLI TAŞKIN	İNGİLİZCE	84
ATİYE TÜRKER KAROĞLU	BEDEN EĞİTİMİ	33
AYBÜKE TANRIVERDİ	OKUL MÜDÜRÜ	77
AYLİN KOŞAR	SOSYAL BİLGİLER	35
AYSEL DORAK	BEDEN EĞİTİMİ	35
AYŞE AKBABAOĞLU	FEN BİLİMLERİ	52
AYŞE ASLAN	TÜRKÇE	45
AYŞE ÖZEL	MATMATİK	32
AYŞE GÜL YILDIZ	MÜZİK	27

AYŞEGÜL CANATAN	TÜRKÇE	31
BAYRAM ALİ KESER	İNGİLİZCE	23
BEKİR DEMİRCAN	FEN BİLİMLERİ	29
BETÜL KARATAŞ	MATEMATİK	40
BÜLENT ÇETİN	FEN BİLİMLERİ	47
CEM AYDEMİR	TÜRKÇE	29
CENGİZ AY	FEN BİLİMLERİ	36
CENGİZHAN YAĞAR	FEN BİLİMLERİ	29
ÇAĞLA JALE KARACAOĞLAN	MATEMATİK	26
ÇİĞDEM ŞAHİN	TÜRKÇE	28
DEĞER BAYKARA	TÜRKÇE	45
DENİZ YEL	SOSYAL BİLGİLER	33
DİLEK BERİK	İNGİLİZCE	52
ECE ÖNCÜLER TÜRKMEN	MATEMATİK	41
EMİNE HAYTA	MATEMATİK	19
EMRE ÜNAY	BİLİŞİM TEKNOLOJİLERİ	17
ESRA DEMİREL	DİN KÜLTÜRÜ	20
ESRA UYSAL GÜNEY	SOSYAL BİLGİLER	28
EYYÜP HAYTA	TÜRKÇE	52
FADİME KARA	FEN BİLİMLERİ	31
FATİH KARAMAN	GÖRSEL SANATLAR	33

FATİH ÖZPINAR	İNGİLİZCE	20
FATMA AKBAŞ	OKUL ÖNCESİ	46
FATMA AKSAY TEMEL	MATEMATİK	30
FATMA ORTAK	BİLİŞİM TEKNOLOJİLERİ	90
FERAH ATEŞ	ÖZEL EĞİTİM	43
FERDA SARICA	İNGİLİZCE	25
GÖKHAN ERTÜRK	OKUL ÖNCESİ	34
GÖKMEN GÖKKOCA	MATEMATİK	27
GÜLAY HARMAN İNAN	FEN BİLİMLERİ	43
GÜLDEN ÖZ	İNGİLİZCE	62
GÜLHAN KILIÇ	REHBER ÖĞRETMEN	32
GÜRSEL TATAŞ	DİN KÜLTÜRÜ	35
HAKAN HÖRÜK	SOSYAL BİLGİLER	32
HAKAN SAMİ SAKACIOĞLU	BEDEN EĞİTİMİ	26
HAKNUR ARSLAN	SOSYAL BİLGİLER	37
HALİM TEBERİK	MATEMATİK	32
HASAN ÇAKIR	DİN KÜLTÜRÜ	23
HASAN PIŞKEN	TÜRKÇE	78
HATİCE UYANIK	TÜRKÇE	38
HAZAL ÖZ	REHBER ÖĞRETMEN	33
İLKAY GENÇ	MATEMATİK	44

İSMAİL GÖKSEL	DİN KÜLTÜRÜ	37
KAMURAN KÖMÜR	İNGİLİZCE	25
KUTLAY ATLI	TEKNOLOJİ VE TASARIM	35
LEYLA ÜSTÜL	MATEMATİK	26
MAHMUT ORÇAN	ÖZEL EĞİTİM	37
MEHMET AYDIN	BEDEN EĞİTİMİ	27
MEHMET ÜSTÜN	MATEMATİK	39
MEHMET ALİ KILINÇ	BİLİŞİM TEKNOLOJİLERİ	48
MELEK ZEYNEP MENEMENCİOĞLU	TÜRKÇE	25
MELİHA KAYA	TÜRKÇE	50
MERİÇ TASASIZ	FEN BİLİMLERİ	30
MERYEM KÖKSAL	MATEMATİK	35
MUHİTTİN ÜSTÜNKAYA	İNGİLİZCE	43
MURAT KUYTAK	TÜRKÇE	30
MUSTAFA KAYA	MATEMATİK	36
MUSTAFA KÜÇÜK	TÜRKÇE	50
MUSTAFA ORZAN	TÜRKÇE	27
MUTLU ÖZKILAVUZ	İNGİLİZCE	51
MÜŞRA TANKUŞ	BEDEN EĞİTİMİ	11
MÜZEYYEN BEBEK	TEKNOLOJİ VE TASARIM	50
NAZİRE ÇAKIR	SOSYAL BİLGİLER	31

NECİP DURAK	MÜDÜR YARDIMCISI	46
NECMİ KAYAR	İNGİLİZCE	20
NEZAHAT ASU ALTUN	İNGİLİZCE	36
NURCAN GÖÇER	TEKNOLOJİ VE TASARIM	46
NURTEN AKTAŞ	TÜRKÇE	28
OSMAN ERTAN	SOSYAL BİLGİLER	57
ÖZGE ÖZBUCAK	FEN BİLİMLERİ	28
ÖZNUR KARA CAN	TÜRKÇE	5
PERİHAN BEŞEL	OKUL ÖNCESİ	50
POLAT YILMAZ	TÜRKÇE	35
RAHMİ BAKLAN	SOSYAL BİLGİLER	25
RESMİYE TURGUT	İNGİLİZCE	24
SADETTİN ASLAN	MATEMATİK	26
SALİHA İSLİM AKSAN	DİN KÜLTÜRÜ	21
SAVAŞ GÖÇ	BEDEN EĞİTİMİ	35
SEHER SÖYLEYİCİ	DİN KÜLTÜRÜ	28
SELİN ABAY	TÜRKÇE	19
SELMA GEDİK	MATEMATİK	27
SELMA ŞAHİN	MÜDÜR YARDIMCISI	55
SELMA TOPUZ	BEDEN EĞİTİMİ	34
SELVİ CİVELEK	OKUL ÖNCESİ	32

SEMA İREN	TEKNOLOJİ VE TASARIM	26
SENEM SULTAN KILIÇ	REHBER ÖĞRETMEN	27
SERMET KILIÇ	BEDEN EĞİTİMİ	34
SEVDA YILMAZ	MÜZİK	14
SEVGİ GÜÇLÜ	SOSYAL BİLGİLER	20
SİBEL AYKAÇ	FEN BİLİMLERİ	26
SÜMEYYE BOLAT	REHBER ÖĞRETMEN	43
ŞERİFE AYDIN	DİN KÜLTÜRÜ	40
ŞEYMA ERGÜN	MATEMATİK	28
ŞEYMA GÜLSÜNLER	MATEMATİK	29
ŞULE TAN	TÜRKÇE	23
TAHİR DURU	MÜDÜR YARDIMCISI	38
TANER CAN	MATEMATİK	25
TUĞÇE KÖROĞLU	FEN BİLİMLERİ	25
TUNCAY YILMAZ	SOSYAL BİLGİLER	37
UĞURCAN ULUSOY	BEDEN EĞİTİMİ	28
UMUT TEZCAN	FEN BİLİMLERİ	30
YASEMİN ATAĞ	TEKNOLOJİ VE TASARIM	48
YILMAZ SÜTPAK	MÜDÜR YARDIMCISI	35
YILMAZ TURSUN	BEDEN EĞİTİMİ	33
YILMAZ YILMAZ	FEN BİLİMLERİ	44

YUSUF KANAL	FEN BİLİMLERİ	28
YUSUF KARAKULAK	TÜRKÇE	54
YUSUF KAYA	MATEMATİK	32
ZELAL DİREK	GÖRSEL SANATLAR	21
ZÜHAL ÖZER	İNGİLİZCE	31

Okul/kurum Rehberlik Hizmetleri

Mevcut Kapasite				Mevcut Kapasite Kullanımı ve Performans					
Psikolojik Danışman Norm Sayısı	Görev Yapan Psikolojik Danışman Sayısı	İhtiyaç Duyulan Psikolojik Danışman Sayısı	Görüşme Odası Sayısı	Danışmanlık Hizmeti Alan			Rehberlik Hizmetleri ile İlgili Düzenlenen Eğitim/Paylaşım Toplantısı vb. Faaliyet Sayısı		
				Öğrenci Sayısı	Öğretmen Sayısı	Veli Sayısı	Öğretmenlere Yönelik	Öğrencilere Yönelik	Velilere Yönelik
5	4	1	2	4	-	4	-	-	-

2.7.3. Teknolojik Düzey

Okul hizmetlerinin, yararlanıcılara daha hızlı ve etkili şekilde sunulması için güncel teknolojik araçlar etkin bir biçimde kullanılmaktadır. Bu kapsamda modüler bir yapıda kurgulanmış olan Millî Eğitim Bakanlığı Bilgi İşlem Sistemi (MEBBİS) ile kurumsal ve bireysel iş ve işlemlerin büyük bölümü yürütülmektedir. Aynı zamanda sistemde personel ve öğrencilerin bilgileri bulunmaktadır. e-Okul, Veli Bilgilendirme Sistemi gibi modüllere ulaşılarak çalışmalar yürütülmektedir. Müdürlüğümüz resmi yazışmaları elektronik ortamda Doküman Yönetim Sistemi (DYS) üzerinden yapılmaktadır.

Teknolojik Araç-Gereç Durumu

Araç-Gereçler	2021	2022	2023	İhtiyaç
Bilgisayar lab.	0	0	1	0
Bilgisayar takımı	2	6	8	0

Tablo Fiziki Mekân Durumu

Fiziki Mekân	Var	Yok	Adedi	İhtiyaç	Açıklama
Öğretmen Çalışma Odası	Var		2	Yok	
Ekipman Odası	Var		2		
Kütüphane	Var		1		
Rehberlik Servisi	Var		2	Var	

Resim Odası	Var		1	Yok	
Müzik Odası	Var		1	Yok	
Çok Amaçlı Salon	Var		1		Toplantı salonumuz var
Spor Salonu	Yok				

2.7.4. Mali Kaynaklar

Kurumun mali kaynakları, bütçe büyüklüğü, döner sermaye, okul-aile birliği gelirleri, kantin vb. gelirler ve harcama kalemleri ortaya konulur. Bütçe işlemlerinin kim tarafından yürütüldüğü belirtilir. Enflasyon oranı da dikkate alınarak plan dönemi boyunca gerçekleşecek kaynak artışı tahmini olarak belirlenir.

Tablo Kaynak Tablosu

Kaynaklar	2024	2025	2026	2027	2028
Genel Bütçe					
Okul Aile Birliği	56.000	82.000	104.000	154.000	180.000
Özel İdare					
Kira Gelirleri	169.782	275.000	431.000	663.000	800.000
Döner Sermaye					
Dış Kaynak/Projeler					
Diğer					
TOPLAM	225.782	357.000	535.000	817.000	980.000

Tablo Gelir-Gider Tablosu

YILLAR	2021		2022		2023	
	GELİR	GİDER	GELİR	GİDER	GELİR	GİDER
HARCAMA KALEMLERİ						
Temizlik				2150		15.566,80
Küçük Onarım		12.085,18		23.804		13.720,60
Bilgisayar Harcamaları						12.000,00
Büro Makinaları Harcamaları						
Telefon						
Sosyal Faaliyetler						
Kırtasiye						6.005,61
GENEL		12085,18		25.954		35303,21

2.7.5. İstatistik Veriler

Okulun Mevcut Durumu: Temel İstatistikler

Temel Bilgiler Tablosu- Okul Künyesi

İli: MERSİN		İlçesi: TARSUS			
Adres:	KAVAKLI MAH.2413 SK. NO:2		Coğrafi Konum (link)*:	36° 55'48.3996" ve 34° 53'4.0704"	
Telefon Numarası:	324 6265927		Faks Numarası:	3246265830	
e- Posta Adresi:	cukurovasanayi@hotmail.com		Web sayfası adresi:	www.cso.meb.k12.tr	
Kurum Kodu:	723009		Öğretim Şekli:	İkili Eğitim	
Okulun Hizmete Giriş Tarihi : 1983			Toplam Çalışan Sayısı		
Öğrenci Sayısı:	Kız	1193	Öğretmen Sayısı	Kadın	69
	Erkek	1140		Erkek	56
	Toplam	2333		Toplam	125

Çalışan Bilgileri

Okulumuzun çalışanlarına ilişkin bilgiler altta yer alan tabloda belirtilmiştir.

Çalışan Bilgileri Tablosu

Unvan*	Erkek	Kadın
Okul Müdürü ve Müdür Yardımcısı	3	2
Sınıf Öğretmeni	0	0
Branş Öğretmeni	53	63
Rehber Öğretmen	0	4
İdareci Personel	3	2
Yardımcı Personel	4	1
Güvenlik Personeli	0	0

Okulumuz Bina ve Alanları

Okulumuzun binası ile açık ve kapalı alanlarına ilişkin temel bilgiler altta yer almaktadır.

Okul Yerleşkesine İlişkin Bilgiler

Okul Bölümleri		Özel Alanlar	Var	Yok
Okul Kat Sayısı	2 ve 4	Çok Amaçlı Salon	X	
Derslik Sayısı	32	Çok Amaçlı Saha	X	
Derslik Alanları (m2)	1280	Kütüphane	X	
Kullanılan Derslik Sayısı	32	Fen Laboratuvarı	X	
Şube Sayısı	53	Bilgisayar Laboratuvarı	X	
İdari Odaların Alanı (m2)	125	İş Atölyesi		X
Öğretmenler Odası (m2)	40	Beceri Atölyesi		X
Okul Oturma Alanı (m2)	1313	Pansiyon		X
Okul Bahçesi (Açık Alan)(m2)	5250			
Okul Kapalı Alan (m2)	5263			
Sanatsal, bilimsel ve sportif amaçlı toplam alan (m ²)	5250			
Kantin (m2)	30			
Tuvalet Sayısı	48			
Diğer (.....)				

Sınıf ve Öğrenci Bilgileri

Okulumuzda yer alan sınıfların öğrenci sayıları alttaki tabloda verilmiştir.

SINIFI	Kız	Erkek	Toplam
ANASINIFI	40	39	79
5.SINIF	308	289	597
6.SINIF	338	334	672
7.SINIF	282	252	534
8.SINIF	225	226	451
TOPLAM	1193	1140	2333

2.7.6. Kurum Kültürü Analizi

Kültür, toplumsal gelişme süreci içinde oluşturulan bütün maddî ve manevî değerler ile bunları yapmada sonraki nesillere iletmede kullanılan insanın doğal ve toplumsal çevresine egemenliğinin ölçüsünü gösteren araçların bütünüdür.

Kurum kültürü, kurumun kendine özgü inanç ve değerlerinin, kişiliğinin olmasıdır. Bir topluluğun sahip olduğu ve paylaştığı yaşam biçimidir. Kurumda paylaşılan temel değerlerin ve inançların bütünüdür, Kurumun Ruhudur. Tüm çalışanlar tarafından paylaşılan alışkanlıklar, tutum ve davranış kalıplarından oluşur. Bir kurum içinde oluşmuş, paylaşılan ortak inançlar, değerler ve alışlagelmiş davranış kalıplarındır.

Paydaş anketi analizlere göre kurumun Güçlü olduğu alanlar:

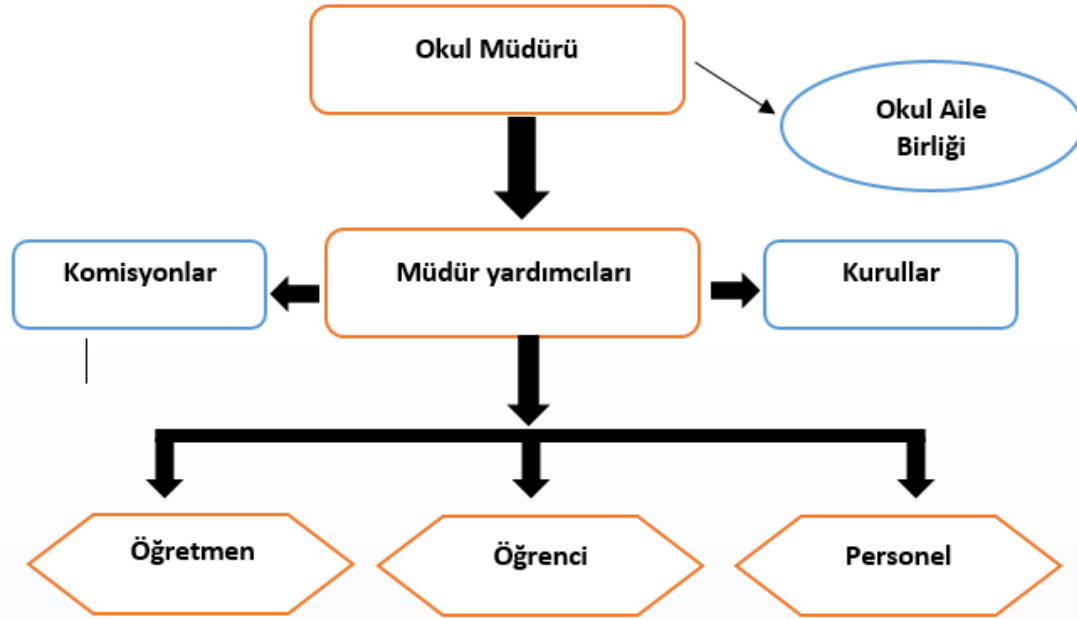
- 1.Donanım olarak birçok okula göre iyi durumdayız.*
- 2.İlgili bir veli profiline sahibiz.*
- 3.Kendini sürekli geliştiren bir öğretmen kadrosuna sahibiz.*
- 4.Gayretli öğrenci profiline sahibiz.*

Paydaş analizi sonuçlarına göre geliştirilmeye açık alanlar:

- 1.Yeterli bütçemiz bulunmamaktadır.*
- 2.Bölünmüş aile çocuklarının çok olması.*
- 3.İki binadan oluşması nedeniyle koordinasyon sorunu olmaktadır.*
- 4.İkili eğitim olması nedeniyle çalışan öğretmenlerimizin birbirleriyle iletişimlerinde sorunlar yaşanmaktadır.*
- 5.Okulun çevresinde yerleşim binalarının çok olması çevre sakinleri tarafından törenlerin yapılması sırasında sorunlar yaratmaktadır.*

2.7.7. Teşkilat Yapısı

Şekil 1: Çukurova Sanayi Ortaokulu Teşkilat Şeması



1.1. GZFT Analizi

GZFT (SWOT) Analizi, bir planın geliştirilmesi veya bir sorunun çözümü amacıyla, bir kurumun veya durumun güçlü yanlarını belirleyerek bunları en uygun fırsatlarla eşleştiren, zayıf ve tehdit edici yönleri azaltmayı hedefleyen sistematik bir planlama (stratejik planlama) aracıdır.

Kurumsal strateji ve konumlanma açısından başvurulan bir yöntem olan SWOT analizi, ilk başta ifade edildiği gibi, firma, kurum, örgüt vs. gibi bir organizasyonun iç-dış durumunun etraflıca incelenip değerlendirildiği bir analiz uygulamasıdır.

GZFT analizine stratejik planlama ekibi üyeleriyle “Beyin Fırtınası” tekniği kullanılarak tespit edilmeye çalışılmıştır. Bunun yanında iç ve dış paydaşlara yönelik yapılan anket sonuçlarından da yararlanarak sonuçlar GZFT analizine dâhil edilmiştir.

2.9.1.İçsel Faktörler

GÜÇLÜ YÖNLER

1	Veli, öğrenci iletişimi oldukça iyidir.
2	Yönetimde bir sıkıntı bulunmamaktadır. Veli ve öğrencilerin sorunları ile mümkün olduğunca bire bir ilgilenilmektedir.
3	Hayırsever velilerin bağış konusunda özveri olmaları ve kantin bütçesi
4	Donanım olarak birçok okula göre iyi durumdayız
5	Okul binamız yerleşim biriminde olduğu için ulaşım sorunu bulunmamaktadır.
6	Okulumuzun ilçe genelinde tanınmış olması nedeni ile velilerin öğrencilerini okulunda okutmak için gayret göstermeleri
7	Öğretmen kadromuzun tam oluşu , okul kültürünün oluşması ve öğretmenlerin kendilerini yenilemeye açık oluşları
8	Öğrencilerin okumaya hevesli olmaları

ZAYIF YÖNLER

1	Çalışan velilerin çokluğu sebebiyle çalışan velilerin katılımı yetersiz olması
2	İki binadan oluşmasından dolayı koordinasyon noktasında yetersizdir.
3	Yeterli bütçemiz bulunmamaktadır.
4	Okulun donanımı iyi olmasına rağmen eksikler bulunmaktadır.
5	Okulun şehir merkezinde olması avantaj olduğu kadar yerleşim binaları arasında olması çevre sakinleri tarafından törenlerin yapılması esnasında sorunlar yaratmaktadır.
6	Öğrencisini okutmaya düşkün ve değerleri olan öğretmen kitlesine sahiptir.
7	Okulumuzun ikili yapmasından dolayı çalışanların özellikle öğretmenlerin birbirleri ile iletişiminde sorunlar yaşanmaktadır.
8	Bölünmüş aile çocuklarının çok olması

2.9.2. Dışsal Faktörler

FIRSATLAR	
1	İlçemizin tarihi ve kültürel mirasının zenginliği
2	Mevzuat ve yasal değişikliklerin devamlı takip edilmesi
3	Yeniliklere açık genç ve orta yaşlı bir ekibe sahip olunması
4	Okul yönetimiyle veli işbirliğinin güçlü olması
5	Okul aile birliği üyelerinin aktif bir ekipten oluşması ve her türlü faaliyete gerekli desteği vermesi
6	Bakanlığımızın Vizyon 2023 belgesinde yer alan unsurların müdürlüğümüzde/kurumumuzda pozitif beklentiler oluşturması

TEHDİTLER	
1	Okulumuz etrafında binaların fazla olması
2	Mevzuatın yanlış yorumlanması
3	İnternetin ve telefonların bilinçsiz kullanımı ve internet ve telefon bağımlılığı
4	Kenar mahalleden gelen öğrenci ve velilerimizin sosyal faaliyetlere katılımının az olması
5	Velilerimizin gelir düzeyinin genelde orta ve düşük seviyede olması
6	Bulduğumuz ilçenin yabancı uyruklu öğrenciler açısından hızlı göç alıp-vermesi ve öğrenci gelip-gitme sorunu

2 Tespitler ve İhtiyaçlar

Tespitler ve ihtiyaçlar analizi ile GZFT analizi sonucunda ortaya çıkan sonuçlara göre planın geleceğe yönelim bölümü ile ilişkilendirilmiş ve buradan hareketle hedef, gösterge ve eylemlerin belirlenmesi sağlanmıştır.

Gelişim ve sorun alanları ayrımında eğitim ve öğretim faaliyetlerine ilişkin üç temel tema olan Eğitime Erişim, Eğitimde Kalite ve kurumsal Kapasite kullanılmıştır. Eğitime erişim, öğrencinin eğitim faaliyetine erişmesi ve tamamlamasına ilişkin süreçleri; Eğitimde kalite, öğrencinin akademik başarısı, sosyal ve bilişsel gelişimi ve istihdamı da dâhil olmak üzere eğitim ve öğretim sürecinin hayata hazırlama evresini; Kurumsal kapasite ise kurumsal yapı, kurum kültürü, donanım, bina gibi eğitim ve öğretim sürecine destek mahiyetinde olan kapasiteyi belirtmektedir.

Eğitim ve Öğretime Erişim	Akademik Başarı	Kurumsal Kapasite
Okullaşma Oranı	Akademik Başarı	Kurumsal İletişim
Okula Devam/Devamsızlık	Sosyal, Kültürel ve Fiziksel Gelişim	Kurumsal Yönetim
Okula uyum, Oryantasyon	Sınıf Tekrarı	Bina ve Yerleşke
Özel Eğitime İhtiyaç Duyan Bireyler	Okul Terkleri	Donanım
Yabancı Öğrenciler	Öğretim Yöntemleri	Temizlik, Hijyen
...	Ders Araç ve Gereçleri	İş Güvenliği, Okul Güvenliği
...	Rehberlik	Taşıma ve Servis
...
...

3.GELECEĞE BAKIŞ

3.1. Misyon, Vizyon ve Temel değerler

Okul Müdürlüğümüzün Misyon, vizyon, temel ilke ve değerlerinin oluşturulması kapsamında öğretmenlerimiz, öğrencilerimiz, velilerimiz, çalışanlarımız ve diğer paydaşlarımızdan alınan görüşler, sonucunda stratejik plan hazırlama ekibi tarafından oluşturulan Misyon, Vizyon, Temel Değerler; Okulumuz üst kurulana sunulmuş ve üst kurul tarafından onaylanmıştır.

3.2.MİSYON

Öğrencilerimizin kişisel yeteneklerini sonuna kadar geliştirmelerine olanak sağlayan ve çağın gerektirdiği imkanları kullanarak kendini yenileyen bir eğitim-öğretim ortamı sunarak çağdaş insan yetiştirmektir.

3.3.VİZYON

Atatürk'ün gösterdiği hedefler doğrultusunda; okul kültürünü oluşturup, eğitim öğretimde ileriye görerek, bulunduğumuzun çağın dünya standartlarına emin adımlarla yürümek ve ülkemizde örnek gösterilen kurumlar arasında yer almaktır.

3.4.TEMEL DEĞERLER

1. Fırsat ve imkan eşitliği
2. Güçlü ve etkili iletişim
3. Sorumluluk bilinci
4. Çalışkanlık ve özveri
5. Koşulsuz sevgi,saygı ve güven
6. Şeffaflık

Bölüm 4

Amaç, Hedef ve Göstergeler

EĞİTİM ÖĞRETİME ERİŞİM								
AMAÇ 1:	Öğrencilerin eğitim öğretime etkin katılımlarıyla donanımlı olarak bir üst öğrenime geçişi sağlanacaktır.							
HEDEF 1.1.	Öğrenme kayıpları önleyici çalışmalar yapılarak azaltılacaktır.							
PERFORMANS GÖSTERGESİ		Hedefe Etkisi	Mevcut	HEDEF				
			2023	2024	2025	2026	2027	2028
PG 1.1.1 Bir eğitim ve öğretim yılında destekleme ve yetiştirme kurslarına kayıt yaptıran öğrenci sayısı/oranı	Sayı	10						
	Oran	10	%30,43	%30,86	%31	%32	%34	%35
PG 1.1.2 20 gün ve üzeri devamsızlık yapan öğrenci sayısı	Özürlü	10	%3,5	%3,2	%3	%2,5	%2	%2
	Özürsüz	10	%4,5	%4	%3,5	%3	%3	%2
PG 1.1.3 Sürekli devamsızlık yapan öğrenci sayısı	Sayı	10						
	Oran	10	%0,36	%0,34	%0,3	%0,25	%0,2	%0,2
PG 1.1.4 Okulu terk eden öğrenci sayısı ve oranı	Sayı	10	-	-	-	-	-	-
	Oran	10	-	-	-	-	-	-
PG 1.1.5 Devamsızlıktan Sınıf Tekrarı Yapan Öğrenci Sayısı		10	%0,34	%0,3	%0,25	%0,2	%0,2	%0,2
PG 1.1.6 Başarısızlıktan Dolayı Sınıf Tekrarı Yapan Öğrenci Sayısı		10	%0,3	%0,3	%0,25	%0,2	%0,2	%0,1
Koordinatör Birim	Okul müdür/ Müdür yardımcısı							
İş birliği yapılacak birimler	Branş Öğretmenleri, Rehber öğretmenleri, Okul aile birliği							

Riskler	-İhtiyaçların karşılanmasına yönelik mali kaynakların yetersiz kalması -Öğrencilerin okula devamının sağlanması hususunda okul-aile iş birliğinin yetersiz kalması -Öğrenme kayıplarının telafi edilmesi amacıyla düzenlenen mekanizmaların yetersiz kalması
Stratejiler	S.1.1.1 Öğrencilerin genel derslerdeki kazanım eksiklikleri tespit edilerek destekleme ve yetiştirme kurslarıyla akademik yeterliklerinin artırılması sağlanacaktır. S.1.1.2 Dijital platformlar aracılığıyla öğrencilerin tamamlayıcı ve destekleyici eğitim almaları sağlanacaktır. S.1.1.3 DYK'lara yönelik ders içeriklerine katkı sağlayacak etkinlik, okuma vb aktivitelerin zenginleştirilmesi sağlanacaktır. S.1.1.4 DYK içerikleri öğrencinin hazır bulunuşluk seviyesi dikkate alınarak hazırlanacaktır. S.1.1.5 Öğrencilerin devamsızlık nedenleri tespit edilerek devamsızlığa neden olan etmenler giderilecektir. S.1.1.6 Devamsızlık yapan öğrencilerin velileri ile toplantı ve görüşmeler yapılacaktır. S.1.1.7 Veli ziyaretleri yapılacaktır.
Maliyet Tahmini	25500 TL
Tespitler	-Ailelerin eğitime ilişkin farkındalık düzeyinin yeterince yüksek olmaması -Devamsızlığın önlenmesi ve öğrenme kayıplarının giderilmesi için etkili rehberlik yapılmaması -Destekleme ve Yetiştirme Kursları'nda devamsızlık oranının ve kapanan kurs sayısının fazla olması
İhtiyaçlar	-Aile eğitimlerine devam edilmesi -Eğitimin paydaşları ile iş birliklerinin artırılması

EĞİTİM ÖĞRETİMDE KALİTE							
AMAÇ 2	Öğrencilere medeniyetimizin ve insanlığın ortak değerleriyle çağın gereklerine uygun bilgi, beceri, tutum ve davranışlar kazandırılacaktır.						
HEDEF 1	Öğrencilerin akademik başarılarıyla birlikte tasarım ve girişimcilik yönlerini artırmaya yönelik bütüncül çalışmalar yürütülecektir.						
PERFORMANS GÖSTERGESİ	Hedefe Etkisi	Mevcut	HEDEF				
		2023	2024	2025	2026	2027	2028
PG 2.1.1 Matematik dersi yılsonu puanı ortalaması	15	75	77	78	80	82	85
PG 2.1.2 Türkçe dersi yılsonu puanı ortalaması	15	85	86	87	88	89	90
PG 2.1.3 Fen Bilimleri dersi yılsonu puanı ortalaması	15	77	78	80	82	84	86
PG 2.1.4 Sosyal Bilimler dersi yılsonu puanı ortalaması	15	87	88	89	90	92	95

PG 2.1.5 Yabancı dil dersi yılsonu puanı ortalaması	15	85	86	87	88	89	90
PG 2.1.6 Okulun katılım sağladığı ulusal ve uluslararası proje sayısı	15	2	3	4	5	6	7
PG 2.1.7 Bir eğitim ve öğretim yılında yerel, ulusal ve uluslararası proje, yarışma vb. etkinliklere katılan öğrenci oranı (%)	10	%1,73	%1,80	%2	%2,5	%3	%4
Koordinatör Birim	Tüm idari kadro ve öğretmenler						
İş birliği yapılacak birimler	Tüm idari kadro ve öğretmenler						
Riskler							
Stratejiler	<p>S.2.1.1 Öğrencilerin kazanım eksiklikleri tespit edilerek destekleme ve yetiştirme kurslarıyla akademik yeterliklerinin artırılması sağlanacaktır.</p> <p>S.2.1.2 Öğrencilerin kompozisyon, resim, şiir vb. yarışmalara katılımları teşvik edilecek, okul içerisinde yapılan yarışmalarda öğrencilerin ödüllendirilmesi sağlanacaktır.</p> <p>S.2.1.3 Okul Kütüphanesi zenginleştirilecek, öğrencilerin kitap okumasını teşvik edecek etkinlikler düzenlenecektir.</p> <p>S.2.1.4 Öğrencilerin yerel, ulusal ve uluslararası proje ve yarışmalara katılmaları teşvik edilecektir.</p> <p>S.2.1.5 Öğrencilerin ortaokul 5.sınıflarda yabancı dil ağırlıklı eğitim almaları sağlanacaktır.</p> <p>S.2.1.6 Akademik Başarıyı Arttıracak Çalışmalar Yapılacaktır.</p> <p>Hedefledikleri Başarıyı Gösteremediği Belirlenen Öğrencilerin Akademik Ve Sosyal Gelişimleri İçin Okulumuzda Destek Programları Uygulanacaktır.</p>						
Maliyet Tahmini	29500 TL						
Tespitler	Sınav kaygısını yok edici çalışmalar yapılacaktır.						
İhtiyaçlar	Eğitimin her kademesinde gerçekleştirilen sosyal, sanatsal ve sportif faaliyetler ve bu faaliyetlere katılan öğrenci sayısı artırılabilecektir.						

SOSYAL FAALİYETLER								
AMAÇ 3	Temel eğitimde öğrencilerin kaliteli eğitime erişimleri fırsat eşitliği temelinde artırılarak bilişsel, duyuşsal ve fiziksel olarak çok yönlü gelişimleri sağlanacak ve temel hayat becerilerini edinmiş öğrenciler yetiştirilecektir.							
HEDEF 1	Öğrencilerin bilimsel, kültürel, sanatsal, sportif ve toplum hizmeti alanlarında ders dışı etkinliklere katılım oranı artırılabacaktır.							
PERFORMANS GÖSTERGESİ	Hedefe Etkisi	Mevcut	HEDEF					
			2023	2024	2025	2026	2027	2028
PG.3.1.1 Okulda bir eğitim ve öğretim döneminde bilimsel, kültürel, sanatsal ve sportif alanlarda en az bir faaliyete katılan öğrenci sayısı/oranı (%)	Sayı	10	2000	2100	2100	2100	2100	2200
	Oran	10	%86,40	%91,30	%91,30	%91,30	%91,30	%95,65
PG.3.1.2 Bir eğitim ve öğretim yılında en az iki sosyal sorumluluk ve toplum hizmeti faaliyetine katılan öğrenci sayısı/oranı (%)	Sayı	10	1700	1800	1900	1900	1950	2000
	Oran	10	%73,91	%78,26	%82,60	%82,60	%84,78	%86,40
PG.3.1.3 Bir eğitim ve öğretim yılında yerel, ulusal ve uluslararası proje, yarışma vb. etkinliklere katılan öğrenci sayısı/oranı	Sayı	10	300	350	400	450	500	550
	Oran	10	%13,04	%15,21	%17,39	%19,56	%21,73	%23,91
PG.3.1.4 Okulda bir eğitim ve öğretim yılında geleneksel çocuk oyunları alt başlığında en az bir faaliyete katılan öğrenci sayısı/oranı	Sayı	10	1800	1850	1900	1950	1950	2000
	Oran	10	%78,26	%80,43	%82,60	%84,78	%84,78	%86,40
PG.3.1.5 Okulda bir eğitim ve öğretim yılında geleneksel çocuk oyunlarına yönelik olarak düzenlenen alan/mekân sayısı.	Sayı	10	1	1	1	1	2	2
	Oran	10						
Koordinatör Birim	Tüm idari kadro ve öğretmenler							
İş birliği yapılacak birimler	Tüm idari kadro ve öğretmenler							
Riskler								
Stratejiler	S.3.1.1 Her bir öğrencinin bir kulüp faaliyetinde aktif olarak yer alması sağlanarak kulüp faaliyetlerinin etkinliği artırılabacaktır. S.3.1.2 Öğrencilerin seviyelerine uygun olarak toplumsal sorunların çözümüne katkı sağlamak ve farkındalık oluşturmak amacıyla afet ve acil durum, çevre, eğitim, spor, kültür ve turizm, sağlık ve sosyal hizmetler alanlarında							

	<p>toplum hizmeti faaliyetlerine katılımları artırılabacaktır.</p> <p>S.3.1.3 Okul bünyesinde yarışmalar düzenlenecektir.</p> <p>S.3.1.4 Diğer kurum ve kuruluşlarla iş birliği içerisinde yürütülen bilimsel, sosyal, kültürel, sanatsal ve sportif alanlardaki faaliyetler artırılabacaktır.</p> <p>S.3.1.5 Okul bahçeleri çocukların geleneksel oyunlarla vakit geçirmelerini sağlayacak ve gelişimlerini destekleyecek şekilde etkin olarak kullanılacaktır.</p> <p>S.3.1.6 Okul bünyesinde etkinlikler düzenlenecektir.</p> <p>S.3.1.7 Öğrencilerin yerel, ulusal ve uluslararası proje ve yarışmalara katılmaları teşvik edilecektir.</p> <p>S.3.1.8 E-okul sisteminde bulunan sosyal etkinlik modülünde gerçekleştirilen etkinlikler işlenecektir.</p> <p>S.3.1.9 Okul bahçeleri geleneksel çocuk oyunlarına yönelik düzenlenecektir.</p> <p>S.3.1.10 Öğrenci seviyesi ve öğretim programı kazanımlarına uygun olarak geleneksel çocuk oyunları ders içi etkinliklerde kullanılacaktır.</p> <p>S.3.1.11 Eğitim- öğretim yılı içerisinde okullarda geleneksel çocuk oyunları şenliği yapılacaktır.</p>
Maliyet Tahmini	39000 TL
Tespitler	Öğrencinin kendini geliştirilmesini sağlayacak kültürel faaliyetlerin artırılması
İhtiyaçlar	Okulun fiziki alanının öğrencinin ihtiyaçlarını karşılayacak şekilde geliştirilmesi

KURUMSAL KAPASİTE								
AMAÇ 4	Okulun eğitimin temel ilkeleri doğrultusunda niteliğini arttırmak amacıyla kurumsal kapasite geliştirilecektir.							
HEDEF 1	Eğitim ve öğretimin sağlıklı ve güvenli bir ortamda gerçekleştirilmesi için okul sağlığı ve güvenliği geliştirilecektir.							
PERFORMANS GÖSTERGESİ	Hedefe Etkisi	Mevcut	HEDEF					
			2023	2024	2025	2026	2027	2028
PG 4.1.1 Bağımlılıkla mücadele ile ilgili konularda eğitim alan öğrenci ve öğretmen sayısı	10	600	650	750	850	950	1200	
PG 4.1.2 Akran zorbalığı ve siber zorbalıkla ilgili konularda eğitim alan öğrenci ve veli sayısı	Sayı	10	650	700	750	850	950	1000
	Oran	10	%28,26	%30,43	%32,60	%36,95	%41,30	%43,47
PG 4.1.3 Sağlıklı beslenme ve obezite ile ilgili konularda verilen eğitim alan öğrenci sayısı/oranı	Sayı	10	700	750	850	950	1100	1200
	Oran	10	%30,43	%32,60	%36,95	%41,30	%47,82	%52,17

PG 4.1.4 Hijyen, gıda güvenliği, bulaşıcı hastalıklar ile ilgili konularda verilen eğitim alan öğrenci sayısı/oranı	Sayı	10	720	950	1000	1200	1300	1500
	Oran	10	%31,30	%41,30	%43,47	%52,17	%56,52	%65,21
PG 4.1.5 Sivil savunma eğitimlerine katılan öğrenci sayısı/oranı	Sayı	10	950	1000	1100	1200	1300	1450
	Oran	10	%41,30	%43,47	%47,82	%52,17	%56,52	%65,23
PG 4.1.6 Afet ve acil durum tatbikat sayısı		10	1200	1300	1450	1650	1800	2000
Koordinatör Birim	Tüm idari kadro ve öğretmenler							
İş birliği yapılacak birimler	Tüm idari kadro, öğretmenler ve veliler.							
Riskler	Okulun iş güvenliği ile ilgili çalışmalarının güncel tutulamamasının yaratabileceği sorunlar.							
Stratejiler	<p>S.4.1.1-Eğitim ortamları iş sağlığı ve güvenliği yönergesine uygun hâle getirilecektir.</p> <p>S.4.1.2-Öğrenci, öğretmen ve velilerde farkındalık oluşturmak için bağımlılıkla mücadele, akran zorbalığı, siber zorbalık, sağlıklı beslenme ve obezite, hijyen, bulaşıcı hastalıklar ve gıda güvenliği gibi konularda alan uzmanları ile iş birliğinde eğitimler düzenlenecektir.</p> <p>S.4.1.3- Doğa, insan ve teknoloji kaynaklı (deprem, sel, heyelan, yangın, çığ ve salgın hastalıklar vd.) afetlere karşı gerekli tedbirlerin alınması için çalışmalar yapılacaktır.</p> <p>S.4.1.4- Doğa, insan ve teknoloji kaynaklı (deprem, sel, heyelan, yangın, çığ ve salgın hastalıklar vd.) konularında alan uzmanları ile iş birliğinde öğretmen ve öğrencilere farkındalık eğitimleri verilecektir.</p> <p>S.4.1.5- Okulun afet ve acil durum eylem planının güncel tutulması sağlanacaktır. S6 Afet ve acil durum tatbikatları düzenlenecektir.</p>							
Maliyet Tahmini	40000 TL							
Tespitler	Okulun sağlıklı beslenme ve acil durum ile ilgili iş güvenliği çalışmalarının sürekli yapılmasının gerekliliği							
İhtiyaçlar	Okulun afet ve acil durum eylem durumu ile ilgili tatbikatlar artırılabacaktır. Öğrenci ve velilere yönelik bağımlılıkla mücadele ile ilgili etkinlikler artırılabacaktır.							

1.1.1 4.2.Maliyetlendirme

Kaynak Tablosu	2023	2024	2025	2026	2027	2028	Toplam
Genel Bütçe							
Valilikler ve Belediyelerin Katkısı							
Diğer (Okul Aile Birlikleri)	190000	250000	290000	310000	330000	350000	1.720.000
TOPLAM	190000	250000	290000	310000	330000	350000	1.720.000

2024-2028 Stratejik Planı Faaliyet/Proje Maliyetlendirme Tablosu

	2024	2025	2026	2027	2028	Toplam Maliyet
Amaç1	2500	3500	5500	6500	7500	25500
Amaç 2	2500	5000	6000	7000	8000	29500
Amaç 3	5000	7000	8000	9000	10000	39000
Amaç 4	6000	7000	8000	9000	10000	40000
TOPLAM	16000	22500	27500	315000	35500	134.000

Bölüm 5

İzleme ve Değerlendirme

Okulumuz Stratejik Planı izleme ve değerlendirme çalışmalarında 5 yıllık Stratejik Planın izlenmesi ve 1 yıllık gelişim planının izlenmesi olarak ikili bir ayrıma gidilecektir.

Stratejik planın izlenmesinde 6 aylık dönemlerde izleme yapılacak denetim birimleri, il millî eğitim müdürlüğü ve Bakanlık denetim ve kontrollerine hazır halde tutulacaktır.

Yıllık planın uygulanmasında yürütme ekipleri ve eylem sorumlularıyla aylık ilerleme toplantıları yapılacaktır. Toplantıda bir önceki ayda yapılanlar ve bir sonraki ayda yapılacaklar görüşülüp karara bağlanacaktır.

2024-2028 yıllara göre faaliyet raporları (Haziran-Temmuz) hazırlanarak İlçe Milli Eğitim Müdürlüğü Strateji Geliştirme Hizmetleri Şube Müdürlüğüne gönderilmek üzere hazır tutulacaktır.

Okulumuzda izleme ve değerlendirme sürecinde ;Ne Yaptık?

Başardığımızı Nasıl Anlarız?

Uygulama Ne Kadar Etkili Oluyor?

Neler Değiştirilmelidir?

Gözden Kaçanlar Nelerdir?

Sorularının cevapları aranacaktır. Unutmamalıyız ki, ölçemediğimiz bir şeyi denetleyemez ve yönetmeyiz. Bu nedenle planlama sürecinde hedeflerimizin ölçülebilir olmasına özen gösterdik. Faaliyet ve projelerin eylem planları yapılarak faaliyet sorumluları tespit edilmiştir. Faaliyetlere ait performans göstergelerine yönelik ölçümler, stratejik planlama ekibinin belirleyeceği periyotlarla yapılacaktır. Elde edilen verilerin doğru ve güvenilir olması için gerekli düzenlemeler yapılacaktır.

İzleme sürecinde elde edilen veriler stratejik hedefler ve performans göstergeleri ile karşılaştırılarak tutarlılığı ve uygunluğu ortaya konacaktır. Stratejik planda belirlenen amaç ve hedeflere ulaşılamaması ihtimali ortaya çıkması durumunda gerekli tedbirler alınacaktır.

İzleme sonuçları raporlaştırılırken;

O yıl yapılması gereken faaliyetler yapılmış mı?

Faaliyetlerin geldiği aşama nedir?

Faaliyetlerin temel sonuçları neler olmuştur?

Faaliyet hangi Stratejik Hedefle ilgili ise o hedefin ne kadarı gerçekleşmiştir?

Faaliyetin başarısını ölçmek için önceden belirlenen performans hedefi ve/veya performans göstergesi ne kadar gerçekleşmiştir?

Soruları cevaplandırılacaktır .

İMZA SİRKÜSÜ

Ayşe AKBABAOĞLU
Fen Bilimleri Öğretmeni

Arif GÜZELLER
Bilişim Teknolojileri Öğretmeni

Selma ŞAHİN
Okul Müdür Yardımcısı

Tahir DURU
Okul Müdür Yardımcısı

Mehmet ATICI
Okul Müdürü

Murat DİKEÇ
İlçe Milli Eğitim Şube Müdürü